

enfermería

facultativa

Año XXI

Número 272

1-15 marzo 2018



#COCHESINHUMO, UNA INICIATIVA ENFERMERA PARA PROTEGER A LOS NIÑOS



Sanitarios, Policía y Guardia Civil, juntos para erradicar las agresiones



La seguridad clínica de trabajar con un manual de quirófano



FOTOENFERMERÍA 2018

Participa y gana hasta **1.000 €**

1.000, 500 y 250 €, para los tres ganadores
Premio especial de cooperación **500€**
Premio especial estudiantes **500€**

Envía tus fotos a
concursofotos@consejogeneralenfermeria.org

Consulta las bases [aquí](#)



CONSEJO GENERAL DE ENFERMERÍA

CON LA COLABORACIÓN DE



“

Constantes vitales

”



Florentino Pérez Raya

Presidente del Consejo General de Enfermería

La salud de los niños es prioritaria

Cuando se debatía la Ley Antitabaco, hace casi una década, recuerdo los ánimos encendidos de muchos fumadores ante lo que veían como un ataque hacia su persona y sus derechos. No iban a poder fumar en los restaurantes, en los bares, en las oficinas... Se creían víctimas de una persecución liberticida. Algunos —acorralados e irritados— insistían en que ellos eran dueños de su salud y si fumaban sólo se perjudicaban a sí mismos. Ese pueril argumento pasa por alto el hecho de que el humo de la combustión del cigarrillo y el que exhala tras cada aspiración era respirado por fumadores pasivos. Personas que no habían decidido fumar conscientes de que no quieren introducir en su organismo ninguna de las 250 sustancias nocivas —70 de ellas directamente cancerígenas— que contiene el tabaco. Además, muchos de ellos son niños, cuyo sistema respiratorio no está plenamente desarrollado y sobre el que el humo impacta con mucha más fuerza. Esta exposición temprana multiplica por cuatro el riesgo de sufrir cáncer de pulmón cuando lleguen a la edad adulta y también aumenta el riesgo de muerte súbita del lactante.

La Ley Antitabaco fue un hito en materia de salud pública en nuestro país, nadie puede negarlo. Sin embargo, desde hace varios años muchos colectivos sanitarios y entidades sociales clamaban por una laguna presente en esta regulación: el coche particular. No se puede fumar en los medios de transporte público, pero sí en el vehículo privado aunque viajen menores o embarazadas. Por nuestra responsabilidad como agentes de salud no podemos consentir ni un minuto más que no se tomen medidas para acabar con esta situación injusta para quien no ha elegido fumar y se ve obligado a respirar el humo acumulado en un habitáculo cerrado y pequeño. Algunos estudios revelan que en un viaje de cuatro horas con los padres fumando —en vacaciones, por ejemplo— el niño habrá inhalado el humo equivalente a ocho cigarrillos.

Por todo ello hemos puesto en marcha la campaña Coche Sin Humo a la que espero que, como profesional comprometido con la salud de la sociedad, te sumes y ayudes a su difusión. Entre todos lo conseguiremos.



Cursos on-line

60 horas. 2,5 créditos ECTS

27€
CURSO

Dirigido a Diplomados y Graduados en Enfermería
2,5 créditos ECTS.
Modalidad on-line.

CURSOS:

- Supervisión para enfermería. Gestión de recursos humanos
- Electrocardiografía básica y síndrome coronario agudo
- Oxigenoterapia: cuidados enfermeros
- Herbodietética y suplementación
- Cuidados complementarios en enfermería holística



ESCUELA INTERNACIONAL DE
CIENCIAS DE LA SALUD

Fuente del Rey, 2. 28023 Madrid
Tel.: 91 334 55 00
Fax: 91 334 55 05
eics@escuelacienciassalud.com
www.escuelacienciassalud.com



Sumario

Número 272

1 - 15 marzo 2018



Actualidad

6

Portada

El CGE pone en marcha la campaña #CocheSinHumo

12

Noticias

- Sanitarios y Cuerpos de Seguridad, juntos para erradicar las agresiones
- La seguridad clínica de trabajar con un manual de quirófano

Cooperación

Medio centenar de familias de Santa Cruz de Tenerife se benefician de kits higiénicos

26

Legislación

Sensibilización y regulación frente al consumo de tabaco

28

Opinión

Sergio Alonso:
Los presupuestos desmontan cuatro falsos mitos

30

Agenda

Congresos y convocatorias

34

Servicios profesionales



Ocio y cultura



36

Viajes

Burgos, un paisaje que rompe con el entorno

38

Motor

Hyundai Kona, un compacto con enfoque moderno

40

Exposición

Warhol, la monetización del arte

48

Punto final

Clasificados de febrero de FotoEnfermería 2018

Staff

Director: Florentino Pérez Raya. **Director técnico:** Íñigo Lapetra (i.lapetra@consejogeneralenfermeria.org). **Coordinador editorial:** David Ruipérez (d.ruiperez@consejogeneralenfermeria.org). **Redactores:** Gema Romero (g.romero@consejogeneralenfermeria.org), Alicia Almendros (a.almendros@consejogeneralenfermeria.org), Ángel M. Gregoris (am.gregoris@consejogeneralenfermeria.org), Marina Vieira (m.vieira@escuelacienciassalud.com), Raquel González (rgonzalez@consejogeneralenfermeria.org). **Consejo editorial:** Pilar Fernández, José Ángel Rodríguez, José Vicente González, Fidel Rodríguez, Francisco Corpas, José Luis Cobos y Mercedes Gómez del Pulgar. **Asesores Internacionales:** Alina Souza, Esther Reyes y Michela Beretta. **Diseño:** Kelling Comunicación. **Maquetación:** Fernando Gómara y Ángel Martínez. **Edición ortográfica y gramatical:** Verbalia. **Ilustraciones:** Augusto Costhanzo. **Asesoría Socioprofesional:** Silvia Sáez y María Jose Fernández

Enfermería Facultativa: C/ Fuente del Rey, 2. 28023. Madrid. Suscripciones y modificación de datos: 902 500 000. Redacción: Tel.: 91 334 55 13. comunicacion@consejogeneralenfermeria.org. Marketing y publicidad: Tel.: 91 334 55 20. Edita: Consejo General de Enfermería. Depósito legal: M-30977-1995. ISSN: 1697-9044. Ámbito de difusión: nacional.



El Consejo General de Enfermería pone en marcha la campaña #CocheSinHumo

REDACCIÓN. Madrid

¿Sabías que el humo del tabaco aumenta el riesgo de muerte súbita en el lactante? ¿Y que los niños expuestos a este humo tienen un riesgo cuatro veces superior de sufrir cáncer en la edad adulta? Son sólo algunos de los datos que forman parte de la campaña “CocheSinHumo. Protégelos” que el Consejo General de Enfermería de Enfermería acaba de poner en marcha con el objetivo de sensibilizar a la población sobre los riesgos que supone para la salud, no ya sólo el hecho de fumar, sino de hacerlo en un espacio cerrado y reducido como es un vehículo particular.

Y es que, como ha puesto de manifiesto el presidente del Consejo General de Enfermería, Florentino Pérez Raya, durante la presentación de esta iniciativa a los medios de co-

municación, “la Organización Mundial de la Salud advierte que el 30% de las muertes por tabaquismo pasivo en el mundo se da en los niños y es responsable de un gran número de problemas, entre los que se

El 30% de las muertes por tabaquismo pasivo se da en niños

encuentran sibilancias, tos crónica, asma, bronquitis, infecciones severas, neumonía, otitis e incluso obesidad, por no hablar del cáncer, como han puesto de manifiesto distintos trabajos científicos”.

Para el presidente de los enfermeros españoles, no cabe duda de que “en nuestro país, la ley Antitabaco de 2011 ha supuesto un antes y un después en salud pública, sin embargo, debemos ir más allá. Prohibir que se fume en aquellos vehículos en los que viajan niños es una prioridad porque los profesionales sanitarios tenemos la responsabilidad de proteger la salud de las personas, más aún cuando se trata de menores y no podemos permanecer ni un minuto más en silencio ante esta situación, porque de las 7.000 sustancias que contiene el humo del tabaco, está demostrado que al menos 250 son muy nocivas y 70, además, cancerígenas”. El presidente del Consejo ha destacado además que existen ya estu-

dios científicos que evidencian que el hecho de abrir la ventanilla del conductor no evita el daño pues el humo sigue concentrándose en el interior del coche tal y como se advierte en esta campaña.

Florentino Pérez Raya ha explicado los motivos de esta iniciativa: “la hemos puesto en marcha, de un lado, para

Prohibir que se fume en aquellos vehículos en los que viajan niños es un prioridad

pedir su prohibición, ya que entendemos que es un acto de responsabilidad cuando hay estudios científicos que demuestran que en el coche de un fumador hay más partículas dañinas de las que había en un bar cuando se podía fumar libremente.

Estudios como el llevado a cabo por la [Universidad de Granada](#) comparan la exposición al humo del tabaco antes y después de 2011. Los resultados, obtenidos a partir de la exposición a la cotinina (sustancia derivada de la nicotina que se emplea como marcador de la exposición al humo del tabaco), nos dicen que la actual Ley Antitabaco ha reducido la concentración de nicotina en los adultos no fumadores, pero no en los niños. El hogar y el coche privado se convierten en los principales espacios donde

tiene lugar esa exposición y, en el caso del coche, se trata de un espacio muy reducido donde el hecho de fumar sólo medio cigarrillo ya genera una contaminación diez veces superior a los límites considerados peligrosos para la salud.

Todo ello, ha añadido el presidente del Consejo General de Enfermería, “por no hablar del cigarrillo como elemento de distracción al volante. Y es que, según datos de la DGT, el 30% de las víctimas mortales se producen por distracciones al volante, lo que se traduce en 500 muertes al año. Aunque el móvil es el principal motivo de esa distracción, la acción de encender un cigarrillo, que se caiga ceniza e incluso que nos quememos es otra de las razones por las que habitualmente el conductor se distrae”.

Centros escolares

La campaña pone especial énfasis en el impacto que ese humo representa para la salud de los más pequeños. De hecho, arranca precisamente en los colegios y se dirige a niños de entre 5 y 10 años. De la mano de la Organización Colegial de Enfermería, profesionales de toda España impartirán charlas educativas a los escolares en las que, de forma amena y didáctica, atendiendo a la edad de cada grupo, se hará hincapié en la prevención del tabaquismo y en el riesgo aumentado que supone para su salud y la de sus padres fumar dentro del coche. Tras la charla, las enfermeras repartirán entre los escolares distintos materiales para reforzar los mensajes y que el niño pueda llevarlos a sus padres y transmitir lo que ha aprendido en el colegio.





¿Sabías que ...

... el humo del tabaco aumenta el riesgo de muerte súbita en el lactante?

... los niños expuestos al humo del tabaco tienen hasta cuatro veces más riesgo de sufrir un cáncer de pulmón en la edad adulta?

... la respiración de los niños es más acelerada y ni sus pulmones ni su sistema inmune están todavía totalmente desarrollados?

... ese humo puede provocar en los niños sibilancias, tos crónica, asma, bronquitis, infecciones severas, neumonía, otitis e incluso obesidad?

... ese humo contiene más de 7.000 sustancias, de las cuales, al menos 250 son nocivas y 70 cancerígenas?

... esas sustancias quedan retenidas en el interior del vehículo y seguirás respirándolas durante semanas aunque ya no fumes?

... fumar tan sólo medio cigarrillo dentro del vehículo genera una contaminación diez veces superior a los límites considerados peligrosos para la salud?

... aunque el conductor abra su ventanilla 15 centímetros, la concentración de sustancias tóxicas continúa siendo la misma que si estuviera cerrada?

#CocheSinHumo



ORGANIZACIÓN COLEGIAL DE ENFERMERÍA
COLEGIOS PROVINCIALES, CONSEJOS AUTONÓMICOS
Y CONSEJO GENERAL



MATERIALES DE LA CAMPAÑA

Juegos y una pegatina para identificar los “coches sin humo”

FOLLETO

Entre los materiales que se distribuirán a los niños se encuentra un folleto diseñado como si fuera una hoja cuadriculada que los pequeños hubieran arrancado de sus cuadernos. En él, los niños encontrarán el juego de las diferencias para, de forma divertida, comparar dos escenas que representan el interior de un vehículo en el que se fuma con el de otro en el que no se fuma. Los folletos se presentan en dos versiones, la del padre fumador y la de la madre fumadora, ya que el objetivo no es el de estigmatizar a uno u otro progenitor sino el de ejercer un efecto disuasorio en aquellos que fumen en presencia de sus hijos.

El folleto, que los niños llevarán a sus casas en la



mochila, incluye mensajes dirigidos a los padres en los que se advierte de los peligros para la salud que supone el humo del tabaco, concretamente dentro de los vehículos, y de las consecuencias que esto puede suponer para la salud de los más pequeños.

#COCHESINHUMO EN REDES

Tanto los diseños como los mensajes de la campaña han sido concebidos con un enfoque muy positivo. De esta forma, desde el Consejo General de Enfermería se busca no sólo concienciar a los niños que reciban las charlas y sus familias sino animar a que estas lo compartan en sus redes sociales y el mensaje cale en la población.

Para ello, se han creado el perfil [@CocheSinHumo](#) en redes sociales (Twitter, Facebook e Instagram) y el hashtag [#CocheSinHumo](#) desde los que se promoverá que todos aquellos que reciban la pegatina, la pongan en su coche y compartan la fotografía. Asimismo, en la web [www.cochesinhumo.com](#) estarán disponibles, entre otros contenidos, los materiales de la campaña para su descarga.



PEGATINA

Asimismo, los niños recibirán una pegatina para que sus padres puedan colocarla en la luna trasera de su vehículo con la imagen de la campaña y el lema “Coche sin humo. Protégelos”. De esta forma, los padres podrán distinguir su coche como “libre de tabaco” y difundir su mensaje allá por donde circulen o aparquen. “Invitamos a las enfermeras a colocar este distintivo en sus vehículos y a todos aquellos padres que, conscientes de la importancia de este mensaje, quieran sumarse a nosotros”, ha apuntado Florentino Pérez Raya.



Una labor conjunta

Para conseguir que esta campaña llegue a todos los rincones de nuestro país el Consejo General de Enfermería va a involucrar a toda la estructura de la Organización Colegial: los 52 colegios provinciales de Enfermería y 17 consejos autonómicos. Así, Florentino Pérez Raya ha destacado que “para conseguir que esta campaña sea un verdadero éxito y llegue a todos los rincones del país es imprescindible contar con toda la estructura colegial de enfermería, por ello vamos a poner a su disposición todos estos materiales y vamos a crear una Comisión para la Promoción en toda España del Coche Sin Humo, que además hará un seguimiento continuo de los avances”.

El presidente del Consejo General de Enfermería ha recalado la necesidad de sumar fuerzas para que todos los automóviles del país se conviertan en “coche sin humo”. “Y

para conseguirlo queremos involucrar a toda la enfermería, pero también a otras profesiones sanitarias y sociales, asociaciones de pacientes, asociaciones civiles y de consumidores. Otra línea de trabajo va a ser la salud laboral: vamos a tratar de involucrar a las empresas mediante acuerdos por los cuales las enfermeras del trabajo puedan distribuir estos materiales a los trabajadores y clientes de las compañías”.

Finalmente, el presidente del Consejo General de Enfermería ha señalado la importancia de que, en este como en tantos otros temas de protección y educación para la salud, los ciudadanos tengan la certeza de que “sus enfermeras” están siempre dispuestas, por su conocimiento, responsabilidad y compromiso, a ayudarles a vivir, no sólo más tiempo, sino con mejor calidad de vida.



Las profesiones sanitarias y las Fuerzas y Cuerpos de Seguridad, juntos para erradicar las agresiones

REDACCIÓN. Madrid

Los máximos representantes de los consejos generales de enfermeros, médicos, farmacéuticos y odontólogos se han reunido con los interlocutores policiales sanitarios —de Policía Nacional y Guardia Civil— para poner en marcha las acciones conjuntas necesarias para frenar la lacra de las agresiones a personal sanitario de todo tipo.

Javier Galván, interlocutor sanitario de la Policía Nacional, ha expuesto a los líderes de las profesiones sanitarias las medidas ya puestas en marcha, como “la elaboración de un censo de centros sanitarios ca-

talogados en función nivel de riesgo que presenta cada uno”. Ha destacado que se han adaptado los sistemas informáticos, con los antecedentes en este sentido, las denuncias y las agresiones a sanitarios y se

“Se están catalogando los centros en función del nivel de riesgo que presenta”

ha mandado inspeccionar todos los centros que cuentan con seguridad privada.

El objetivo, según explicó, “es establecer una política de seguridad coordinada que incluya la figura de un director de seguridad en todos los centros sanitarios y organizar un sistema de seguridad interna de la sanidad española”.

El interlocutor sanitario de la Policía Nacional ha resalta-do la necesidad de que todas las comunidades autónomas se impliquen en este objetivo para llegar a implantar estas medidas, a las que detallan la importancia de introducir la

figura del director de seguridad, puesta en marcha en 25 centros sanitarios de España, y ha subrayado “lo importante de establecer una interacción entre todas las partes”.

Impulso

Por parte de la Guardia Civil, su interlocutor policial sanitario, el comandante Basilio Sánchez, ha asegurado que “se ha dado un nuevo impulso y revitalizado la orden que recibimos del Ministerio de Interior en 2012 y que antes sólo contemplaba a los centros públicos. En el ámbito rural y

en zonas más despobladas, esos médicos y enfermeras —jóvenes y mujeres en muchos casos— están muy desprotegidos frente a las agresiones. Estamos haciendo estudios y propuestas y recopilando todo lo que nos trasladan”.

Hizo hincapié en “la excelente coordinación existente entre la Policía Nacional y la Guardia Civil, porque nos complementamos a la perfección, puesto que los primeros se dedican al ámbito hospitalario, y nosotros nos centramos más en los centros de salud, especialmente en puntos de atención continuada.”

nes hagamos un frente común y coordinemos todas las acciones con las fuerzas del orden, que están haciendo un trabajo fantástico”.

En esta misma línea, Serafín Romero, presidente de la Organización Médica Colegial, ha señalado que “con esta reunión fortalecemos una coordinación necesaria en el ámbito de las agresiones a los profesionales sanitarios”, y en este sentido, ha comentado que “tendremos varios encuentros a lo largo del año para realizar una puesta en común de la situación”.

Protección

Por su parte, Óscar Castro, presidente del Consejo General de Dentistas, ha manifestado que “los dentistas apoyamos decididamente esta iniciativa para proteger a todo el personal sanitario, y valoramos enormemente el trabajo de la Policía Nacional, Guardia Civil, y también policías locales para establecer, junto con las distintas corporaciones sanitarias, una estrategia conjunta que sirva para minimizar las agresiones a las que estamos expuestos. El profesional sanitario debe sentirse protegido y respaldado mientras desempeña su trabajo que, no olvidemos, es salvaguardar la salud de las personas”.

“Animamos a todos los sanitarios a denunciar todo tipo de amenazas”

Un frente común

El presidente del Consejo General de Enfermería, Florentino Pérez Raya, “ha animado a todos los profesionales sanitarios a denunciar todo tipo de agresiones y amenazas. Es un tema que nos preocupa mucho desde hace años y resulta terrible cada noticia de un compañero que sufre ataques recurrentemente. Es una buena noticia que todas las profesio-

Asimismo, Rosa López Torres, tesorera del Consejo General de Colegios Oficiales de Farmacéuticos, ha señalado que “la profesión farmacéutica como el resto de profesionales sanitarios tiene que hacer frente también a este problema, especialmente cuando los farmacéuticos, trabajan solos, en núcleos aislados y en horarios más conflictivos.



De izda a dcha: Basilio Sánchez, interlocutor policial sanitario de la Guardia Civil; Óscar Castro, presidente del Consejo General de Dentistas; Dr. Serafín Romero, presidente de la Organización Médica Colegial; Florentino Pérez Raya, presidente del Consejo General de Enfermería; Rosa López Torres, Tesorera del Consejo General de Farmacia y Javier Galván, Interlocutor Policial Nacional Sanitario. Detrás: miembros de las directivas de la Organización Médica Colegial y del Consejo General de Enfermería

“Los retos de los militares no pueden ser distintos a los civiles”



Si no puede ver el vídeo correctamente pinche [aquí](#)

GEMA ROMERO. Madrid

“La profesión es única y única. Sólo tiene una regulación y un representante en nuestro país, que es el Consejo General de Enfermería. Por ello los retos que tienen los enfermeros militares no pueden ser distintos de los que tienen los enfermeros civiles”. Así de enérgico se ha mostrado el teniente coronel Luis Orbañanos, jefe del Departamento de Enfermería de la Escuela Militar de Sanidad, durante la visita institucional de la actual promoción de enfermería militar a la sede del CGE.

“Lo que pretendemos con la visita institucional al Consejo General de Enfermería es que nuestros alumnos adquieran una visión única de lo que es la profesión y la importancia que tiene para nosotros, como enfermeros, nuestro organismo regulador, que conozcan de primera mano cuáles son las políticas profesionales que

se marcan en nuestro país y las consecuencias que tiene para la sanidad en general y para los enfermeros en particular”, ha explicado a ENFERMERÍA FACULTATIVA.

“Trabajamos por una carrera profesional acorde a nuestra titulación”

En la visita, que ha durado cerca de tres horas, han repasado los principales temas de la profesión de la mano del presidente del Consejo General de Enfermería, Florentino Pérez Raya, y del secretario general, Diego Ayuso. Temas como las especialidades de

enfermería, la próxima modificación del Real Decreto de prescripción enfermera, prevista para el mes de mayo, o las ratios de enfermería, entre otros.

Sin olvidar el desarrollo profesional: “seguimos trabajando en el desarrollo de una carrera profesional que sea acorde a nuestra titulación y a los retos que tenemos que afrontar”, explicaba el teniente coronel. Para el presidente del Consejo, esta cuestión es especialmente relevante porque, sobre todo en el ámbito académico, “los militares no tienen las mismas facilidades que los civiles, hay que ayudarles con la normativa para que alcancen también el nivel que les corresponde”, ha señalado.

Punto de vista profesional

Para los cadetes, enfermeros graduados que esperan convertirse en tenientes enfermeros del Cuerpo Militar de Sanidad, la visita es la oportunidad de obtener otro punto de vista y saber hacia dónde se encamina la profesión.

Como explicaba Pablo Ruiz Poyato, enfermero caballero alférez cadete, “no sólo hay que potenciar nuestra actividad profesional, sino también la investigación, desde la investigación se puede llegar muy lejos en esta profesión”, ha destacado.



Foto de familia de la visita de la actual promoción de enfermería militar

Por su parte para M.^a del Carmen Rodríguez, enfermera y dama alférez cadete, “los enfermeros civiles y los militares nos podemos beneficiar mucho los unos de los otros. Es importante darle un impulso no sólo a la enfermería, sino también a la enfermería militar, porque trabajamos mucho solos. Es importante que se conozca nuestro trabajo”, ha explicado

Para Florentino Pérez Raya, como demuestran los cadetes que cada año visitan el Consejo General de Enfermería, “el trabajo de la Escuela Militar de Sanidad es magnífico. Entre las dos partes estamos logrando que sean unos grandes profesionales y un orgullo para la profesión”, ha finalizado.

III Congreso Sanidad Militar

Bajo el lema “El Modelo de Sanidad Militar ante los nuevos retos”, cerca de 600 militares de 15 países se han reunido en Santander del 21 al 23 de febrero en el III Congreso Internacional de Sanidad Militar.

El presidente del Congreso, el general de brigada veterinario Carlos Agudo ha subrayado que el Cuerpo de Sanidad Militar tiene “marcos muy amplios de actuación que les lleva a tener que enfrentarse a problemas diferentes, en ocasiones relacionados con los distintos escenarios y países en los que desarrollan su actividad”. Una experiencia que quieren transmitir no solo en beneficio de las Fuerzas Armadas sino también de la sociedad.

Entre los asuntos tratados destacan los que tienen que ver con la respuesta sanitaria ante situaciones de NRBQ, que ha protagonizado el simulacro de un ataque bioterrorista con el que se ha clausurado el congreso.



El CGE acoge al jurado de los Premios Esteve para elegir a los ganadores



MARINA VIEIRA. Madrid

El jurado de los Premios Esteve se ha reunido en el Consejo General de Enfermería para elegir el ganador y los dos finalistas de la categoría de Área Enfermera de la séptima edición. El primer galardonado recibirá un premio de 10.000 euros y los dos finalistas 1.000 euros. Estos premios —de los que se celebra ya su séptima edición— buscan reconocer las investigaciones que supongan una ventaja diferencial para el sector sanitario, que se puedan aplicar en la prác-

tica diaria, que destaquen por su elevado impacto social y por su calidad científica y técnica, por el uso de nuevas tecnologías y que logren cambios duraderos y tangibles en las condiciones de vida de los pacientes.

Jurado enfermero

Florentino Pérez Raya, presidente del Consejo General de Enfermería y uno de los miembros del jurado, considera que esta edición es un “orgullo por la responsabilidad que la enfermería está adquiriendo en la investigación enfermera”. Y es que una de las características que han identificado en esta nueva convocatoria de premios ha sido la gran presencia de enfermería, con 173 trabajos presentados. Así lo ha confirmado Raquel García Gordon, directora de *Public Affairs* y

Para conocer a los ganadores se tendrá que esperar a abril

Market Access de los Laboratorios Esteve: “cada año nos vamos superando en más son las propuestas recibidas y cada vez lo que notamos que el papel de la enfermería es clave en la evolución, tanto en tecnologías como en avances, tanto en nivel hospitalario como de atención”.

Calidad

Del mismo modo se ha manifestado Julio Fernández, presidente de la Conferencia Nacional de Decanos de Enfermería que se ha mostrado “muy satisfecho por la calidad de los trabajos. Es normal porque enfermería va pisando con mucha seguridad en el terreno de la investigación”. Con respecto a los premiados, Fernández manifestaba que “se han ajustado muy bien al objetivo que pretendía el galardón: aplicar la innovación y el uso de tecnologías al cuidado enfermero”.

Para conocer a los ganadores habrá que esperar al acto institucional que Esteve realizará el próximo mes de abril en Santiago de Compostela (Galicia).

El primer galardonado recibirá un premio de 10.000 euros



DIARIOENFERMERO

El mejor portal de noticias de enfermería y salud



diarioenfermero.es

síguenos en:





El Ministerio de Sanidad publica el proyecto de RD de prescripción enfermera

MARINA VIEIRA. Madrid

El Ministerio de Sanidad [ha publicado el proyecto de Real Decreto](#) que sustituirá a la actual regulación de la prescripción enfermera. Este nuevo texto recoge todos los acuerdos en la última reunión del Foro de las Profesiones Sanitarias el pasado octubre. Así lo afirman desde el Ministerio de Sanidad cuando explican que “las dificultades surgidas en la aplicación del Real Decreto 945/2015, de 23 de octubre con motivo de las diferentes interpretaciones respecto de los ámbitos competenciales de las profesiones afectadas por la misma precisan de soluciones consensuadas, en este caso, entre los principales representantes de las profesiones médica y enfermera. Dicho acuerdo, materializado en el Foro de las Profesiones Sanitarias sirve de base a la presente modificación”.

El proyecto de real decreto recoge, por tanto, las reivindicaciones principales sobre el texto que se aprobó en 2015 y dejó a la profesión enfermera en una inseguridad jurídica

constante. Se ha cambiado la controvertida redacción del artículo 3.2, ya no se exige que “el profesional prescriptor haya determinado previamente el diagnóstico, la prescripción y el protocolo o guía de práctica clínica y asistencial a seguir” y en esta nueva redacción se permite que las actuaciones de enfermería en la “indicación, uso

El organismo ha abierto ya el periodo de alegaciones

y autorización de dispensación por los enfermeros respecto de determinados medicamentos sujetos a prescripción médica” se lleven a cabo con “carácter colaborativo y con la finalidad de tratar de garantizar la continuidad asistencial y la seguridad de los pacientes”. Por esta razón se remite a “los protocolos y guías de práctica clínica y

asistencial” para regular “el diagnóstico médico y la prescripción médica, que en cada caso proceda, junto con las actuaciones que, en el ámbito de sus respectivas competencias, médicos y enfermeros habrán de llevar a cabo colaborativamente”.

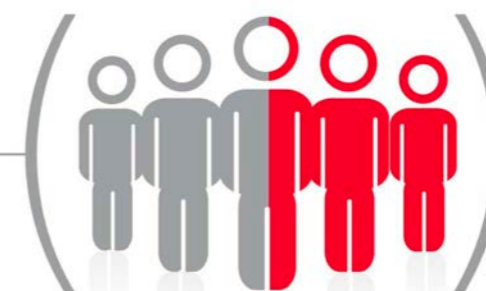
Periodo de tiempo

El Ministerio de Sanidad ha publicado, junto a este proyecto, todas las observaciones de organizaciones y personas físicas que se presentaron sobre el tema durante el periodo de audiencia pública. Además, el organismo ha abierto, con la publicación de este texto provisional, el periodo de alegaciones que se cerrará el próximo 12 de marzo. De este modo parece que el Ministerio de Sanidad va siguiendo los plazos para cumplir la promesa: aprobar el Real Decreto de prescripción enfermera en mayo, cumpliendo también las últimas reclamaciones que se han hecho desde el CGE.



CONSEJO GENERAL DE ENFERMERÍA

La seguridad es lo primero



Seguridad del profesional

Seguridad del paciente

En el momento en el que se traspasa alguna Línea Roja puede ocurrir un evento adverso. Muchas veces no se denuncia el hecho, de tal manera que no queda registrado y no puede valorarse el número real y, sobre todo, cuántos de estos eventos adversos son evitables. El Consejo General de Enfermería, comprometido con la seguridad de los pacientes y de los profesionales, ofrece una vía para notificar esas situaciones a través del “registro de eventos adversos”, con el fin de actuar ante el incumplimiento de las recomendaciones y los estándares mínimos establecidos por el SNS.

seguridaddelpacienteyenfermero.com





La enfermería reclama a la UE que se eviten los riesgos con medicamentos

REDACCIÓN. Madrid

El informe del Observatorio de Bioseguridad y Salud Laboral, realizado por la Mesa de la Profesión Enfermera —integrada por el Consejo General de Enfermería y Satse—, apunta que sólo en el 47% de los centros sanitarios existe un protocolo que obligue a la utilización de un sistema cerrado de preparación y administración de medicación peligrosa. En aquellos centros donde sí existe ese protocolo, resulta especialmente llamativo el desconocimiento respecto al sistema utilizado, ya que el 53% no sabe qué tipo de sistema se emplea para la administración de medicación peligrosa.

Ante esta situación, Satse está impulsando, a través de la Confederación Europea de Sindicatos Independientes (CESI), que la manipulación y administración de fármacos peligrosos se convierta en una línea estratégica de actuación a nivel europeo en el ámbito de la salud laboral, tras seguir constatando que en los centros sanitarios españoles aún no se

cumplen todas las medidas preventivas necesarias para evitar problemas de salud entre las enfermeras y enfermeros.

Problemática

Es necesario que se aborde con seriedad la problemática de los riesgos derivados del uso de fármacos peligrosos por parte de los profesionales sanitarios, especialmente por los de enfer-

Sólo en el 47% de los centros sanitarios existe un protocolo

mería, ya que son los que con más frecuencia manipulan los mismos. Riesgos que incluyen que los profesionales puedan desarrollar algún tipo de cáncer o sufrir malformaciones o abortos en caso de embarazo.

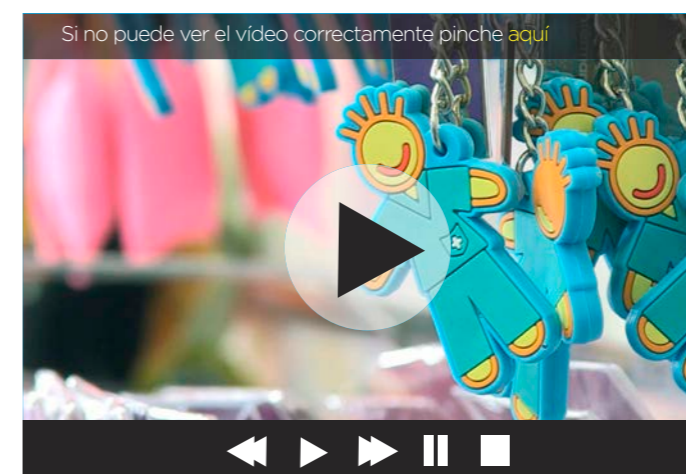
Al respecto, la organización sindical recuerda que las enfermeras manejan distintos medicamentos peligrosos que son de uso común en numerosas unidades y ámbitos sanitarios. Entre los medicamentos más conocidos, pero no los más frecuentes en su uso, se encuentran los citostáticos, habituales en el tratamiento del cáncer y que se utilizan cada vez más en otros muchos ámbitos.

Desde la Unión Europea se recomienda que, las distintas administraciones pongan a disposición de los profesionales los equipos de protección individual (EPI) necesarios y que la transferencia de fármacos se realice en un sistema cerrado, además de facilitar con formación e información suficientes.

Además, el informe del Observatorio detalla que en más de la mitad de los centros no se ha realizado una evaluación de los riesgos laborales que asumen las enfermeras que manejan productos citostáticos, exponiéndose a graves consecuencias para su salud.



Enfermanía: una década de moda y productos enfermeros



ÁNGEL M. GREGORIS. Madrid

Hace 11 años que Pilar y Paloma pusieron en marcha **Enfermanía**, una tienda dedicada exclusivamente a vender productos por y para la enfermería. Lo que comenzó casi como un *hobby* con la tienda online se ha convertido en dos establecimientos físicos, uno en Madrid capital y otro en Las Rozas. Más de una década en la que cientos de enfermeros han encontrado su sitio de referencia. “Comenzamos casi como una idea que creíamos que no iba a llegar muy allá. Vimos cómo a todo el mundo le parecía bien y ahora continuamos online y también tenemos dos tiendas”, afirma Pilar Bernadó, enfermera y socia fundadora del negocio.

Ella misma reconoce que compaginar su labor de enfermera con la tienda, fue duro

pero cuando recuerda cómo empezó aquella aventura sabe que mereció la pena. “Yo como enfermera vi que teníamos que comprar los zuecos en una or-

“Nos gustaría que Enfermanía no tenga fronteras en un futuro”

topedia, el uniforme en una tienda de vestuario laboral, el fonendoscopio en establecimiento médico No había nadie que ofreciera un servicio integral para enfermería”, comenta.

Tras años en el mundo virtual, las tiendas se pusieron en marcha porque mucha gente que los conocía demandaba tocar el producto y probarse las prendas. Con mucho trabajo y esfuerzo, las dos han ido a ferias internacionales y se han dado a conocer por numerosos lugares para encontrar los artículos que más necesitan las enfermeras y que más utilidad pueden tener. Desde ropa y calzado, hasta aparataje diferente al habitual, chapas, tijeras, adornos, llaveros... “Cuando empezamos en esto un fonendoscopio era un artículo caro y aburrido. Aquí tenemos de colores muy bonitos y a buen precio. Otras cosas, como los organizadores de bolsillo imantados, las mandamos producir porque no existían. Las enfermeras vamos siempre con los bolsillos llenos de cosas y este se ha convertido en uno de nuestros productos estrella”, destaca Bernadó, que también recalca el éxito de utensilios como los rompe-ampollas para no cortarse y los muelles para evitar la caída de los bolígrafos del bolsillo superior.

Expansión

Aunque en este momento están centradas en el mercado nacional, no descartan expandirse por Europa. “Hoy por hoy estamos asentados en España, pero ya que Europa no tiene fronteras, podríamos pensar que Enfermanía tampoco las tenga en un futuro. Evidentemente, cuando llevas 11 años sueñas con que tu empresa vaya bien y sí, estamos muy contentas de la respuesta de la gente y lo que más ilusión nos hace es que nos conozcan”, aplaude la enfermera.



La primera edición del manual se elaboró en 2009



La seguridad clínica de trabajar con un manual de quirófano

ALICIA ALMENDROS. Madrid

Entrar a quirófano para realizar una cirugía conlleva un riesgo. Saber que dentro está todo a mano y listo para utilizar con urgencia, ayuda a trabajar con serenidad, rapidez y eficiencia. Por ello, la enfermera Mercedes Carbonell ha elaborado un *Manual de Quirófano* que enumera el aparatado, el instrumental y el material que debe estar preparado para cada una de las intervenciones quirúrgicas que se realizan en el hospital. Su primera

edición se elaboró en 2009, pero cada cierto tiempo la ha ido actualizando ya que quedaba obsoleta por los cambios en las técnicas quirúrgicas y en los materiales utilizados. La última puesta al día la llevó a cabo el año pasado. Carbonell es una persona organizada que reconoce que le gusta anotar todo. “Cuando entraba a quirófano y me iban diciendo lo que se iba a necesitar para cada intervención lo anotaba en la agenda que suelo llevar con-

migo. Fui haciendo una recopilación cada vez más grande y con la colaboración de otros compañeros enfermeros de quirófano, y especialmente del celador Óscar Cuenca, que me animó a reunir todos esos folios, publicamos el manual”, asegura esta enfermera.

Chequeo

La gran cantidad de utensilios usados y la necesidad de que el aparatado esté a punto (carga-

do, limpio...) suman tal cantidad de requisitos que es muy fácil olvidarse de alguno de ellos si previamente no se ha chequeado la lista de imprescindibles. “Hay que tener en cuenta que todo lo que se necesita en quirófano no lo tenemos a mano, está en cuatro almacenes fuera. Si de repente el paciente empieza a sangrar y el cirujano necesita realizar una sutura y no tenemos el material al alcance, tendríamos que salir corriendo y al ir con prisa y nervios puedes no verlo. Considero que hay que tener todo listo ‘por si...’ y este manual nos ayuda. Solo tenemos que abrirlo y colocarlo en la mesa”, argumenta Carbonell.

La enfermería

El Hospital Universitario de Móstoles realiza más de 100

La enfermería está presente en todas las intervenciones quirúrgicas



Si no puede ver el vídeo correctamente pinche [aquí](#)



intervenciones diferentes. Y este manual ayuda a trabajar con mayor seguridad clínica y máxima calidad dentro del quirófano. En el caso de una prótesis de cadera, por ejemplo, son siete equipos de aparatado, siete cajas y una paleta y 17 materiales en la cesta. “La guía expone primero lo que contiene el quirófano, la preparación en el ámbito de la anestesia, y después explica cada intervención. Desde la definición y el abordaje de la misma hasta el instrumental y la cesta, que es donde guardamos todo lo necesario”, añade la enfermera.

La enfermería tiene una labor importante en quirófano. “En este hospital, y en otros muchos de la Seguridad Social, hay dos enfermeras en el quirófano: una de ellas es la instrumentista y la otra va a estar ayudando en la anestesia.

Si es muy larga, hacia la mitad nos cambiamos; y si son varias cirugías, rotamos”, sostiene. El manual está disponible en la zona de quirófano y en la intranet del centro para que todo el que lo desee pueda consultarlo y disponer de él.

Trabajo, esfuerzo y mucha ilusión han acompañado a Mercedes estos años en el hospital, especialmente con la elaboración de este manual. Ahora ella se jubila, pero deja una herramienta que facilitará el día a día de todos sus compañeros.

MÁS INFORMACIÓN

Para conseguir el manual deben ponerse en contacto con la unidad de comunicación del Hospital de Móstoles. Telf.: 91 664 87 45



José Ramón Martínez Riera, presidente de la Asociación de Enfermería Comunitaria (AEC)

“Es triste, pero el modelo de primaria, poco a poco, vuelve a los famosos ambulatorios”

DAVID RUIPÉREZ. Madrid

El presidente de la Asociación de Enfermería Comunitaria (AEC) también tiene su faceta periodística, pues es el redactor jefe de la prestigiosa y veterana revista Rol de Enfermería, pero además es profesor universitario y ha ocupado diversos puestos de responsabilidad en el campo de la gestión.

¿En qué consiste la nueva cátedra que acaban de poner en marcha desde tu sociedad científica?

Estamos muy ilusionados con este proyecto. Se trata de una cátedra institucional, que nace de la Universidad de Alicante y tiene que tener, lógicamente, el respaldo de una empresa privada que la financia y de una sociedad científica. Hablamos con Ribera Salud, con el hospital de Torrevieja y el del Vinalopó, que además tienen la gestión de los centros de salud y les planteamos la posibilidad de crear una cátedra y así se hizo en julio del año pasado.

¿Qué oportunidades representa para enfermeros de Atención Primaria?

El fin de la cátedra es impulsar y apoyar todas aquellas iniciativas relacionadas con la investigación y desarrollo de estrategias en enfermeras de Familiar y Comunitaria. Va a ir muy dirigida al ámbito académico, con una beca de apoyo a una tesis doctoral en este ámbito



con una dotación de 6.000 euros. Además, habrá más becas para diferentes proyectos de investigación de residentes, a trabajos de final de Residencia o a la mejor unidad docente. A esto se une el apoyo a la docencia, la formación en aspectos interesante tanto para especialistas o no y, en resumen, ser un punto de referencia para toda la enfermería Familiar y Comunitaria.

Hace un par de semanas, las principales sociedades científicas de Enfermería y el Consejo General acordaron una estrategia para ir de la mano en la defensa de la profesión y sus reivindicaciones históricas. ¿Cómo valoras esta sintonía?

La valoración es muy positiva, creo que es un antes y un después el hecho de que haya esta sintonía y voluntad explícita de todas las partes. Que las sociedades científicas y el Consejo se unan, junto con más agentes, en la defensa de la profesión enfermera es fundamental. Nos va a permitir ofrecer una visión de fortaleza y unidad. Estoy muy contento.

¿Cuáles son los principales retos de la enfermería de Atención Primaria?

La enfermería comunitaria va mucho más allá de la Atención Primaria. La realidad es que hemos vuelto a una organización cada vez más



cercana a una atención médica primaria medicalizada, que incluso desplaza de forma significativa todos los procesos de prevención de la enfermedad, promoción de la salud y de algo fundamental como es participación comunitaria e incorporar de forma efectiva participación de la so-

“Algunos vienen a primaria porque creen que se trabaja menos”

ciudad en los procesos de toma de decisiones. Tanto se habla de paciente experto, empoderado, eso está muy bien, pero hay que llevarlo a efecto. Es uno de los retos en lo que estamos trabajando, pero resulta muy difícil porque supone alterar estructuras muy consolidadas

¿Cómo cambiar una estructura de hace décadas?

En cierto modo, algo empezó a cambiar con los que se llamó el nuevo modelo, pero poco a poco ha ido derivando

otra vez a los ambulatorios famosos. Es triste, pero es así, si eso lo unimos a que se están haciendo políticas de personal totalmente desquiciantes... Se incorporan profesionales a nuestro ámbito por el hecho de que se piensa que en Atención Primaria se trabaja menos y se descansa más. Todo ello genera muchas fricciones en el entorno de los equipos, climas laborales muy distorsionados y pocas posibilidades de desarrollo en la línea que comentaba antes.

En octubre tenéis el congreso nacional, pero en mayo se cierra el plazo para presentar comunicaciones, ¿Qué expectativas ha generado la cita de este año en Murcia?

Gira en torno a la participación comunitaria, abordada desde muchos ámbitos, colegial, social, de los medios comunicación, de la profesión... Lo que tratamos es de singularizar la importancia de la participación comunitaria. No va a ser un congreso al uso, habrá muchas sorpresas, Estamos hablando de participación comunitaria y no tendría sentido que hiciéramos un congreso en el que no puedan participar los enfermeros.



Enfermeras Para el Mundo, la ONG de nuestra organización colegial

Medio centenar de familias de Santa Cruz de Tenerife reciben kits higiénicos



Productos que se incluían en los kits

REDACCIÓN. Madrid

Enfermeras Para el Mundo, con la colaboración del Colegio de Enfermería de Santa Cruz de Tenerife y Cáritas Diocesana de Tenerife, ha entregado kits higiénicos a medio centenar de familias en situación de pobreza y exclusión social de zonas desfavorecidas de Santa Cruz de Tenerife, en concreto en la parte del litoral de Anaga hasta Taganana (lo que implica parte del distrito Centro-Ifara y del de Anaga). Inmi-

grantes, personas sin hogar y menores se han beneficiado de este set de productos de higiene básica que incluyen champú, desodorante, cepillo de dientes o algunos produc-

Un tercio de los beneficiarios son menores

tos básicos de primeros auxilios como yodo desinfectante, alcohol o tiritas.

Colaboración

También se ha contado con la colaboración de una farmacia de la zona, a través de un fondo económico, con el que se facilita que algunos de los beneficiarios que sufren enfermedades tengan acceso a los medicamentos para sus patologías.

Enfermeras Para el Mundo (EPM), desde su sede en Canarias, concretamente en Santa Cruz de Tenerife, lleva algunos años implicada en la mejora de la calidad de vida de las personas más desfavorecidas, tratando de visibilizar aquellos casos que se encuentran en mayor desprotección sociosanitaria. Estas actividades se han enmarcado dentro del proyecto, “mejorando la salud de las personas en situación de vulnerabilidad socioeconómica”.

“Esta iniciativa surge de la identificación de necesidades

tras el trabajo de diagnóstico de las personas sin hogar que necesitaban asesoramiento sanitario y apoyo enfermero. Se observó que no sólo las personas sin hogar necesitaban este tipo de ayuda y por ello se dirigió también a personas en riesgo de exclusión social”, explica Concepción García, delegada de Enfermeras Para el Mundo en Canarias.

Tres pilares

El proyecto se centra en tres pilares fundamentales: la mejora de la salud con la entrega de kits higiénicos, un fondo de farmacia y un programa de educación para la salud. El Colegio de Enfermería de Santa Cruz de Tenerife está colaborando activamente en el proyecto a través de una campaña de captación de enfermeras voluntarias para impartir talleres de educación para la salud. “Todos los estudios científicos lo avalan: la enfermera es quien mejores resultados ofrece en educación para la salud, porque somos los más próximos al paciente, al núcleo familiar y a las personas. La enfermera está formada para conocer las necesidades nutricionales e higiénicas de las familias y es el profesional que en los últimos 50 años lleva haciendo educación para la salud, por eso es el profesional más idóneo para ayudar a las familias a adquirir hábitos saludables”, afirma José Ángel Rodríguez, presidente del Colegio de Enfermería de Santa Cruz de Tenerife y vicepresidente del Consejo General de Enfermería de España (CGE).

En relación con el reparto de kits higiénicos, se han be-

La enfermera es quien mejores resultados ofrece en educación para la salud

neficiado 50 familias, lo que supone un total de más de 140 personas. De ellos, un 52% son hombres y 48% mujeres, incluidos los menores. Un tercio de los receptores son menores y el mayor número de personas beneficiadas se encuentra en la franja 26-55 años, lo que supone el 45% del total. Otro 30% de los destinatarios son personas inmigrantes, cuyos países de origen son Cuba, Venezuela, Bolivia y Rumanía. Otras diez son personas emigrantes retornadas de Venezuela.

Una veintena de familias no percibe ningún tipo de ingreso y en los casos en los que hay ingresos, estos proceden de ayudas sociales, trabajos esporádicos o prestaciones por desempleo. En cuanto a la vivienda, cabe mencionar que la mayoría de la población beneficiada del reparto de kits higiénicos vive de alquiler o en una casa de algún familiar o amigo, salvo 14 personas que viven en la calle o de ocupas.

 MÁS INFORMACIÓN

Tel.: 91 334 55 33
www.enfermerasparaelmundo.org

Síguenos en  y 



Sensibilización y regulación frente al consumo de tabaco

FRANCISCO CORPAS. Director de Asesoría Jurídica CGE

La reciente campaña para evitar que se fume en los vehículos privados promovida por la Organización Colegial nos ha hecho recordar la normativa vigente, constituida en el ámbito estatal principalmente por la Ley 28/2005, de 26 de diciembre, de medidas sanitarias frente al tabaquismo y reguladora de la venta, el suministro, el consumo y la publicidad de los productos del tabaco, conforme a su redacción vigente tras su última reforma operada en el año 2010.

Ya desde el momento de su promulgación llamaban la atención algunos “olvidos” que el legislador había padecido a la hora de limitar las posibilidades de fumar en determinados espacios cerrados. Especialmente, el de los vehículos privados, en los que, como ahora nos recuerdan, la acumulación de humos y factores nocivos para la salud alcanza cotas muy relevantes.

No hay que olvidar que la mencionada ley estableció en su exposición de motivos como uno de los objetivos de la actuación normativa incidir especialmente sobre el consumo y la venta, con el aumento de los espacios sin humo, limitando la disponibilidad y accesibilidad a los productos del tabaco, especialmente a los más jóvenes y la garantía de que el derecho de la población no fumadora a respirar

aire no contaminado por el humo del tabaco prevalezca sobre el de las personas fumadoras. Y añadía:

“Si bien el establecimiento de espacios sin humo es una actuación prioritaria de protección de la salud para la población en general, lo es en mayor medida en el caso de los menores”.



Por eso precisamente el artículo 7 estableció un largo listado de lugares con prohibición de fumar, muchos ellos de carácter privado, entre los que sin embargo no se encuentran los automóviles y vehículos privados. Centros de trabajo, docentes o formativos, centros de ocio, instalaciones deportivas, museos, bibliotecas, salas de fiestas, ascensores, estaciones, puentes, aeropuertos, teatros, cines, hoteles, bares o restaurantes han visto limitados los

espacios para fumadores, quedando solo permitido en aquéllos que se encuentren al aire libre o en espacios muy limitados con las oportunas advertencias al respecto.

Dentro de ese elenco la ausencia de los vehículos particulares llama especialmente la atención, máxime si se tiene en cuenta el factor añadido de distracción para la conducción que puede suponer encender o fumar un cigarrillo.

Ciertamente no parece lógico que se deba utilizar la ley con una finalidad exclusivamente sancionadora, y menos si se trata de este tipo de espacios privados: las funciones de prevención y sensibilización en este punto juegan un papel relevante y, surten mayor efecto. Y en ese entorno, campañas como la que comentamos deben ser siempre bienvenidas. Sin embargo, desde el punto de vista jurídico, no debería existir inconveniente para una modificación de la ley que equiparase a todos los efectos la prohibición de fumar en los vehículos privados en iguales condiciones que en los demás espacios contemplados en el artículo.

Y todo ello conforme al derecho reconocido en el artículo 43 de la Constitución a la protección de la salud, en virtud del cual los poderes públicos deben organizar y tutelar la salud pública a través de medidas preventivas.



EDIFICIO
SAN ISIDRO
BURGOS

Viviendas de 1, 2, 3 y 4 dormitorios en Burgos



SERPROCOL!
INMOBILIARIA!

Información:
947 27 84 84 / 635 747 711

www.edificiosanisidro.com


Sergio Alonso

Fundador y director del suplemento
A Tu Salud, del diario *La Razón*



Los presupuestos desmontan cuatro falsos mitos

La revisión de los presupuestos sanitarios autonómicos de 2018 y su comparación con los de, por ejemplo, el año 2015, arroja algunas particularidades interesantes y contribuye a desmontar bastantes mitos y medias verdades que circulan por el sector. El primero es aquel que pregona que las comunidades gobernadas por el PP están infrafinanciando el sistema para descapitalizarlo y entregárselo después prácticamente gratis a la sanidad privada. Castilla y León y Galicia, feudos regidos por este partido desde hace años, se sitúan bastante por encima de la media nacional en gasto sanitario per cápita. El primer territorio destinará este año 1.479,17 euros por ciudadano para atender sus posibles necesidades sanitarias. El segundo, 1.424,79 euros. La media del conjunto del Sistema Nacional de Salud se sitúa en 1.306,75 euros por ciudadano. Castilla y León mejora mucho con respecto a hace tres años. En concreto, sus habitantes contarán con 184,14 euros más. Galicia, por su parte, dispondrá de 31,79 euros más, manteniéndose por encima de la media. El caso de Madrid es llamativo, ya que si bien se sitúa como tercera peor comunidad en financiación por habitante —apenas dedicará 1.209,52 euros—, será, sin embargo, la segunda mejor, tras Asturias, en proporción total de presupuesto que destina a la Sanidad: un 36,38%. Ambas circunstancias evidencian que el peor gasto per cápita de este territorio obedece al elevado número de ciudadanos a los que tiene que atender. En cualquier caso,



destinar casi cuatro de cada diez euros de los que se dispone a financiar la Sanidad no parece equivaler a desguazarla, sino más bien todo lo contrario.

El segundo gran mito que desmontan las estadísticas presupuestarias es aquel que sitúa a Andalucía como punta de lanza de la apuesta por la sanidad pública. Las cuentas de este ejercicio indican que será la peor autonomía de todas en financiación por habitante, al dedicar apenas 1.155,15 euros, un hecho que no es coyuntural, pues ya en 2015 se mantenía también en el último lugar, con apenas 1.090 euros por ciudadano. Por si fuera poco, 13 territorios destinan más proporción de gasto a la sanidad que el feudo de Susana Díaz. ¿Es esta una apuesta por lo público? No lo parece. El tercer mito es el

que culpa a todos los feudos socialistas de mentir e infradotar la sanidad. Una falsedad en toda regla, pues Asturias, Aragón y Extremadura sí se muestran sensibles a esta área social y destinarán 1.645,47, 1.528,22 y 1.485,26 euros, respectivamente, a la atención médica de cada habitante.

La cuarta y última falacia que desbaratan las estadísticas es aquella que dice que los independentistas catalanes luchan de forma denodada por preservar su sanidad frente a las afrentas estatales. Según los datos, mientras sus dirigentes se entregan en cuerpo y alma al “proceso”, los ciudadanos de Cataluña apenas dispondrán de 1.174,79 euros por cabeza para la sanidad. En 2015, la cifra era de 1.312 euros.

SEGURO DE ACCIDENTES

PROTECCIÓN EN LOS MOMENTOS
MÁS IMPORTANTES DE TU VIDA

Totalmente personalizado en base a tus circunstancias

Indemnizaciones periódicas o en forma de capital

Amplio abanico de coberturas opcionales

Con la seriedad de la americana W. R. Berkley

91 159 99 62

SERPROCOL!
CORREDURÍA DE SEGUROS



Antonio Mingarro
Redactor jefe de Sanifax



Conferencia enfermera

En el año 2007, los médicos catalanes “fusionaron” sus sindicatos y plantearon una medida de fuerza a la entonces Consellera Marina Geli, en la que exigían un Foro Profesional específico para negociar sus condiciones. Fue la primera vez en que ese planteamiento se puso sobre la mesa. Hasta entonces, cada vez que los médicos querían ganar 1 euro más, debían ayudar y beneficiar indirectamente a otras categorías en una especie de “efecto arrastre” que les beneficiara. La Enfermería tomó buena nota de aquello en Cataluña. Y con el lógico argumento del Decreto de Especialidades a su favor, logró también en los Acuerdos del verano de 2013 con el Gobierno que hubiera una Conferencia Profesional de Enfermería para tratar los aspectos específicos de la profesión. Y que en ella se incluyeran de forma conjunta los aspectos laborales y profesionales, al estar en ella integrados el Consejo General, los sindicatos profesionales y las sociedades científicas enfermeras.

Casi 5 años después, el Ministerio de Sanidad no había convocado ni una sola vez ese encuentro, cuyo gran atractivo es que sienta también en la misma mesa a representantes del Gobierno y las CC.AA. cara a cara con la profesión. Las razones para ello han sido “variopintas”: desde el “bloqueo político” general, a los funestos días en que se aprobó un Decreto de Prescripción Enfermera que no era el acordado, a la inacción general del propio Ministerio en estas cuestiones. Pero “agua pasada no mueve molino”. Y afortunadamente, en los últimos meses el Ministerio ha cambiado su actitud y las profesiones han acordado la prescripción enfermera por consenso. Y en consecuencia, ha sido convocada esa Conferencia, como paso previo además de

un Consejo Interterritorial que avalará los Acuerdos que se alcancen. Así que se abre un nuevo horizonte hasta hoy inédito.

Resulta quimérico pensar que todo se arreglará en un día. La situación de la profesión está trufada de obstáculos y problemas, realmente poliédricos, que indican la necesidad de abordar un cronograma claro y no especialmente largo en el tiempo para abordar soluciones a medio y largo plazo. La situación de la Enfermería, además, adolece de tremendas desigualdades según las CC.AA, así que el camino hacia una armonización no es fácil. Pero se ha dado un paso largamente esperado del que deben salir soluciones.

La Conferencia supone además un avance para arreglar también el problema de fondo histórico de las profesiones sanitarias: su representación en el ámbito público. Resulta curioso que siendo el sector sanitario el más representativo, incluso aunque sólo se sumara a médicos y enfermería, no haya tenido voz

en la negociación de la subida salarial de los funcionarios, que sólo abordan tres sindicatos de clase. Un problema similar al de los sindicatos de Policía y Guardia Civil, que como habrán leído, también han negociado solos y por otros canales su solución para lograr mayor cercanía (que no equiparación) a los sueldos de los cuerpos de seguridad autonómicos. No obstante, las Conferencias profesionales son un canal institucional más asentado y de futuro, dado que no necesariamente todas las necesidades enfermeras tienen “arrastre económico”, al menos de forma directa. Ojalá la voluntad política esté a la altura de las necesidades. La profesión enfermera se ha ganado con su esfuerzo que se verifique con hechos un cambio real.



Enfermeras: Energía que transforma el Mundo



Enfermeras Para el Mundo



Nuestro compromiso es la formación de calidad en enfermería como garantía de contribución directa y eficaz a **la mejora de la salud de las poblaciones más vulnerables**



APORTA TU ENERGÍA

Sus datos de Carácter Personal forman parte de un fichero del que es responsable, Consejo General de Enfermería, debidamente inscrito en el Registro General de la Agencia Española de Protección de Datos. No obstante lo anterior, puede ejercer gratuitamente sus derechos de acceso, rectificación, cancelación y oposición mediante la remisión de una comunicación por escrito a Consejo General de Enfermería, a la dirección: C/ Fuente del Rey, 2, 28023-Madrid, debiendo incluir su nombre, apellidos, fotocopia de su D.N.I., un domicilio a efecto de notificaciones e indicando expresamente como asunto "PROTECCIÓN DE DATOS" y el derecho que desea ejercitar. No obstante, en el caso de que no desee recibir comunicaciones electrónicas y darse de baja de su suscripción haga [click aquí](#).



XXI CONGRESO NACIONAL DE INFORMÁTICA DE LA SALUD - INFORSALUD 2018

Lugar: Madrid
Fecha: del 13 al 15 de marzo de 2018
Organiza: Sociedad Española de Informática de la Salud
Más información: Secretaría Técnica SEIS
Tel.: 91 388 94 78
Email: gestion@cefic.com



XXX CONGRESO NACIONAL Y IV INTERNACIONAL VIRTUAL NEUMOSUR ENFERMERÍA

Lugar: Almería
Fecha: Del 15 al 17 de marzo de 2018
Organiza: Asociación de Enfermería en Neumología/Cirugía Torácica del Sur (Neumosur Enfermería)
 Patrocinado por el Consejo Andaluz de Enfermería
Más información: Secretaría del XXX Congreso Nacional: Miguel Ángel Carvajal Izquierdo / Secretaría del IV Congreso Internacional Virtual: Jesús Serrano Merino
Tel.: 671 56 98 69

Email: neumosur.enfermeria18@gmail.com
<http://www.neumosur.enfermeria.org/>

XVII CONGRESO DE LA ASOCIACIÓN ESPAÑOLA DE ENFERMERÍA EN TRAUMATOLOGÍA Y ORTOPEDIA (AEETO)

Lugar: Santander
Fecha: del 11 al 13 de abril de 2018
Organización: Asociación Española de Enfermería en Traumatología y Ortopedia
Más información: Fabula Congress. Secretaría Permanente AEETO
Tel.: 914735042
<http://www.aeeto.es/congreso/enfermeriatraumatologiaaeeto2018/>

XIII CONGRESO NACIONAL DE ENFERMERÍA QUIRÚRGICA

Lugar: Valencia
Fecha: Del 11 al 13 de abril de 2018
Organiza: Asociación Española de Enfermería Quirúrgica
Más información: Secretaría Técnica: Sanicongress.
Tel.: 902 190 848
Email: sanicongress@13enfermeriaquirurgica.com
<http://www.13enfermeriaquirurgica.com>

XXV CONGRESO SEEGG

Fecha: 12 y 13 de abril de 2018
Lugar: Gerona
Organiza: Sociedad Española de Enfermería Geriátrica y Gerontológica
Más información: Secretaría Técnica: Bocemtium. Plaza Gala

Placidia, 1. 08006 Barcelona.
Tel.: 93 416 12 20
Email: seegg@bocemtium.com / seegg@seegg.es
<http://bocemtium.com/seegg/2018/>



XXXIX CONGRESO NACIONAL DE LA ASOCIACIÓN ESPAÑOLA DE ENFERMERÍA EN CARDIOLOGÍA

Lugar: Vigo
Fecha: Del 9 al 11 de mayo
Organizador: Asociación Española de Enfermería en Cardiología
Más información: Casa del Corazón.
 C/ Agustín Foxá, 27 -7ª planta.
Tel.: 91 724 23 75
Email: secre@enfermeriaencardiologia.com
<https://www.enfermeriaencardiologia.com/aeec/congresos/proximo-congreso/>



I EDICIÓN PREMIO DE INVESTIGACIÓN DE ENFERMERÍA DE TERUEL

Organiza: Colegio de Enfermería de Teruel
Plazo de entrega: 25 de abril de 2018
Tema: Cualquier campo de actuación de enfermería y no puede haber sido ni publicado ni presentado a ningún congreso, jornada, seminario o similar en cualquier tipo de comunicación: ponencia, comunicación oral, póster, etc.
Dotación: 800 euros para el primer premio, 500 para el segundo premio y 300 euros para el tercer premio.
https://www.enferteruel.com/index.php?option=com_content&view=article&id=223:i-edicion-premio-de-investigacion-de-enfermeria-de-teruel&catid=8&Itemid=105

XXX EDICIÓN DE LOS PREMIOS DE INVESTIGACIÓN IÑIGO ÁLVAREZ DE TOLEDO

Organiza: 30 de junio de 2018
Tema: Los premios Iñigo Álvarez de Toledo contemplan tres modalidades de investigación básica, clínica y de enfermería. Pueden optar a estos premios licenciados o doctores en cualquier titulación relacionada con las ciencias de la salud, residentes en España y que hayan realizado trabajos de investigación inéditos o publicados durante el año 2017 en el área de la investigación básica y clínica en nefrología.
Dotación: 12.000 euros
<https://www.friat.es/la-fundacion-convoca-sus-premios-de-investigacion-anales-2/>

XXXIV CERTAMEN NACIONAL DE ENFERMERÍA "CIUDAD DE SEVILLA"

Organiza: Colegio Enfermería de Sevilla
Plazo de entrega: 31 de octubre de 2018
Tema: estudio monográfico o trabajo de investigación inédito de los presentados al certamen por profesionales de enfermería colegiados que hubiesen terminado los estudios universitarios hasta hasta en los cuatro años previos a la presente convocatoria
Dotación: 4.140 € para el primer lugar, 2.070 € para el segundo lugar y 1.380 € para el tercer lugar y accésit enfermería joven 1.150 €. <http://www.colegioenfermeriasevil.es/servicios/participa/certamen-nacional-de-enfermeria/>



La revista de la comunidad científica internacional de enfermería eleva su nivel de impacto

- **International Nursing Review (INR)** la revista oficial del Consejo Internacional de Enfermeras (CIE), cuya edición en español está totalmente apoyada por el Consejo General de Enfermería, amplía contenidos.
- Todos los enfermeros que lo deseen pueden sumarse a los autores de más de 120 países que comparten sus investigaciones y experiencias de campo dentro de la revista, fortaleciendo así la contribución de la enfermería española y latinoamericana en el escenario internacional.
- ¡Disfrute de la lectura de la revista informándose de los numerosos e importantes avances de la enfermería en todo el mundo!



Suscríbete llamando al 902 50 00 00



Burgos, un paisaje que rompe con el entorno

ALICIA ALMENDROS. Burgos

A diferencia del resto de ciudades de Castilla y León, Burgos muestra un paisaje que se sale de la inmensa y árida tierra llana. Y es que en la geografía burgalesa también están presentes las cumbres de la cordillera Cantábrica y el sistema ibérico y los valles del Ebro y del Duero.

Aunque la catedral es para muchos el principal objeto de su visita a Burgos, los guías recomienda empezar por otro lado: el Real Monasterio de las Huelgas, situado en un barrio con sabor medieval, destaca por su rica arquitectura en la que se aprecia una simbiosis de arte cristiano y musulmán. Si seguimos el cauce

del río Arlanzón nos topamos con el Arco de Santa María, antigua puerta de la muralla de la ciudad que en el siglo XVI se ornamentó con esta-

Antes de entrar, merece la pena contemplar la catedral por fuera

tuas de personajes ilustres locales para conmemorar la visita del rey Carlos V. Hoy en día este arco recibe al visitan-

te y le invita a atravesarlo para disfrutar de una de las mejores vistas de la catedral.

Antes de adentrarse en la catedral merece la pena contemplarla por fuera rodeando su perímetro. Este templo constituye uno de los primeros ejemplos del arte gótico en España.

Jardines

En la plaza mayor se encuentra un nuevo paso porticado que conecta con el Paseo del Espolón. Lugar de encuentro de burgaleses y visitantes, es el enclave perfecto para recorrer tranquilamente todo su trayecto disfrutando de la



Los cañones fluviales y los páramos calizos se suceden al noroeste de la provincia de Burgos



singularidad de sus jardines, de sus numerosos árboles y espacios sombreados, así como de los edificios históricos que se levantan en él. De vuelta a la plaza y cruzando el conjunto escultórico del puente de San Pablo se encuentra el complejo de la Evolución Humana, obra del arquitecto Juan Navarro Baldeweg, el Museo de la Evolución Humana. Este espacio muestra de forma visual, sencilla y didáctica, los complejos y sorprendentes avances en investigación sobre el origen y evolución del hombre en nuestro planeta.

Gastronomía

El entorno y la climatología de la zona permiten que se produzcan materias primas como patatas, verduras, ajos, cebollas, setas, frutas, legumbres, corderos lechales, carnes rojas, caza mayor y menor, etc. Con estas materias y con el buen hacer de los profesionales de la hostelería se elaboran recetas tradicionales que conquistan el paladar de cualquiera que se preste a probarlas. Los platos tradicionales conviven en las cartas de los restaurantes con otras preparaciones más innovadoras. Una cocina que, sin

necesidad de sentarse en la mesa, puede degustarse en miniatura acompañada de una cerveza o una copa de vino de la tierra. Y es que la oferta en

las barras es más que apetecible para hacer un alto en el camino a la vez que se prueban las tapas, los pinchos, las raciones o las cazuelitas.

Un entorno de biodiversidad

Los cañones fluviales y los páramos calizos se suceden al noroeste de la provincia de Burgos (a 40 km de la ciudad) creando un paisaje grandioso, formado a lo largo de 250 millones de años. Estas fortalezas naturales han sido, a su vez, hogar de muchas civilizaciones que han dejado su impronta en forma de cultura y patrimonio. Es el Geoparque de Las Loras, el primer Geoparque de Castilla y León reconocido por la Unesco, un destino turístico en sí mismo. Lo primero que llama la atención al visitante es la inmensidad del paisaje. Las loras (mesas) son unos relieves poderosos entre los que se abren paso valles fluviales, creando un conjunto lleno de contrastes donde se nota el poder moldeador del agua sobre la piedra caliza.

Dentro de esta estampa destacan algunos lugares icónicos, como la Cueva del agua en la que se sumerge el río Hurón, el paisaje kárstico de Orbaneja con su espectacular cascada, o las hoces que el Ebro traza entre Valdelateja y Venta Orbaneja, creando un magnífico cañón. Además de disfrutar por libre este entorno, el geoparque Las Loras ofrece un calendario de actividades guiadas que permiten descubrir todos los valores de la zona en compañía de expertos. Son geopaseos, geosendas, georrutas y rutas en bicis que arrancan en el mes de marzo y se prolongan hasta la última semana de mayo.

ALICIA ALMENDROS. Madrid

El más pequeño de la familia Hyundai viene pisando fuerte con un ADN de auténtico SUV, pero con un toque deportivo más juvenil. El diseño exterior se caracteriza por sus marcadas protecciones, que dotan a la carrocería de un aspecto musculoso, al tiempo que realzan las superficies suaves y refinadas de diseño.

En la parte frontal, la luz diurna de LED está colocada en la zona superior de los faros gemelos, también LED, que se integran en el revestimiento, creando un aspecto único y progresivo. Su carácter ágil y compacto se ve enfatizado con un elegante perfil con salientes traseros cortos y guardabarros tipo ala, que sugieren una dirección hacia

adelante. Las barras del techo potencian la elegancia del mismo y resaltan el estilo de vida activo, ya que permiten el montaje de, por ejemplo, un portaequipajes.

El nuevo Kona incorpora detalles cromados en mate para incrementar su carácter refinado. Es el caso de los que enmarcan las luces antiniebla y las entradas de aire inferiores, la línea de contraste lateral o las protecciones de la zaga. En los laterales, unas cortinas de aire en ambos lados del parachoques delantero mejoran la aerodinámica al reducir las turbulencias en el área del arco de las ruedas.

La parte trasera refleja el diseño del frontal replicando la zona que envuelve los para-

golpes, donde se ubican los intermitentes y la luz de marcha atrás, así como los elementos más distintivos, incluyendo las finas luces traseras de LED.

A todo color

El techo de dos tonalidades del Kona ofrece diferentes combinaciones de colores exteriores y una opción individual para casi cualquier estilo personal. Se pueden combinar nueve exteriores con dos diseños de techo para un total de veinte combinaciones de colores. El techo está disponible en *Phantom Black* o *Dark Knight* (gris oscuro). Los colores exteriores disponibles para este Hyundai son: negro, blanco, tiza, plata,



gris oscuro, rojo, naranja, amarillo ácido, azul laguna, azul cerámico y gris claro.

Pero el color va más allá y llega al interior. La amplia paleta de colores ofrece a los clientes la oportunidad de crear su propio estilo con distintos tonos: naranja, lima y rojo. Los detalles de color los encontramos alrededor de la rejilla de ventilación y de la palanca de cambios, en el anillo del botón de arranque y en las costuras de los asientos y el volante. Además, las opciones de color lima y rojo también están disponibles con cinturones de seguridad en color, así como con los tiradores interiores de las puertas y los radios del volante en negro brillante. Sin duda, una forma de que el

cliente adapte su coche a su gusto.

La pantalla flotante de navegación de ocho pulgadas, táctil y ubicada en el salpicadero, in-



tegra todas las características de navegación, medios y conectividad, y gracias a su posición ergonómica, permite a los con-

ductores mantener la atención en el tráfico en todo momento. Los controles del sistema de climatización y temperatura están colocados en la consola central y se pueden manejar fácilmente a través sin distraer al conductor.

Seguridad

Aunque el Kona está concebido para personas con un estilo de vida activo, su diseño tiene muy en cuenta la seguridad. Incluye sistema de frenado autónomo de emergencia con detección de peatones, detector de ángulo muerto, alerta de tráfico trasero, asistente de mantenimiento de carril, alerta de atención del conductor, luces estáticas en curva y luz en carretera inteligente.

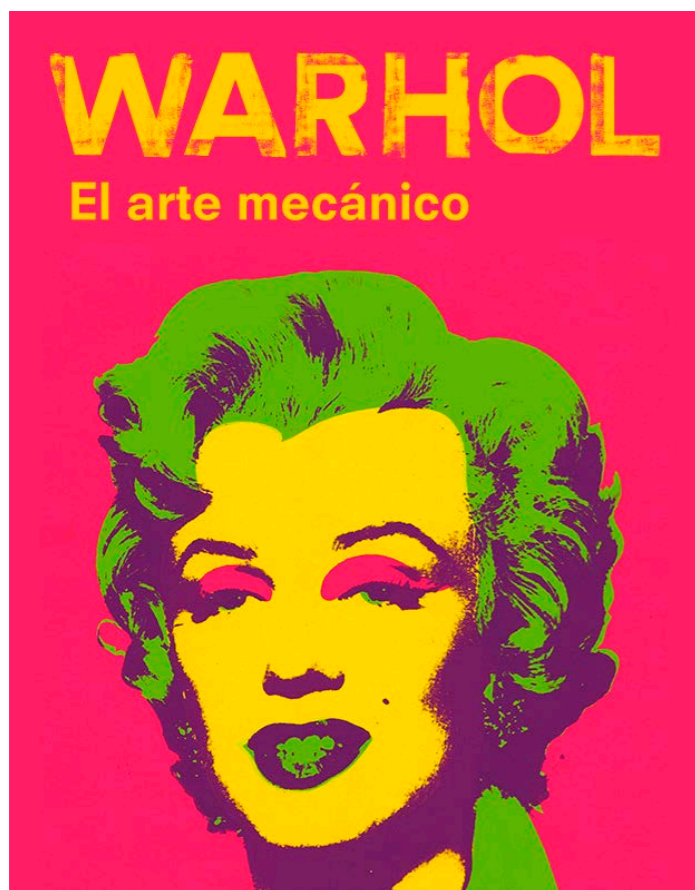


Hyundai Kona

UN COMPACTO CON ENFOQUE MODERNO



WARHOL, la monetización del arte



MARINA VIEIRA. Madrid

El Caixaforum de Madrid acoge hasta el 5 de mayo una exposición monográfica sobre Andy Warhol, el artista que democratizó el arte. Famoso por su reproducción de la sopa Campbell's Warhol pero no fue solo eso, creó un movimiento artístico único, representó a los grandes iconos de su época y brindó de una especial estética el mundo que le rodeaba. Acudir al Caixaforum es acercarse al mundo del controvertido artista, es

dar un paso hacia su vida rodeada de lujo y excesos y conocer de primera mano cuáles

La obra acerca al mundo del artista

eran las inquietudes del norteamericano nacido en Pittsburgh. El dinero fue lo que

siempre movió al artista para crear, lo reconocía sin pudor y era su obsesión en la vida. Cada una de sus obras se reprodujo hasta la saciedad para hacer arte en cadena y cumplir su sueño de ser inmensamente rico.

Críticas

En el mundo artístico del momento fue criticado por sus contemporáneos que consideraban el arte algo más profundo. Uno de sus grandes enemigos fue Jackson Pollock, Warhol quiso dejarlo representado en un homenaje en forma de lienzo que se puede ver en la muestra de Madrid: un cuadro en el que Warhol imita una de las obras de arte abstracto de Pollock, en él, en vez de óleo utiliza sus esfínteres y los de sus ayudantes del estudio para pintarlo.

Rodeado de fama y dinero el artista tuvo acceso a los grandes músicos del momento con los que colaboró diseñando carteles y portadas de discos. En la exposición se pueden ver grandes ejemplos, como el conocido de los plátanos para *The Velvet Underground* o una portada que hizo a Miguel Bosé.

Para la visita se recomienda reservar la guiada, no sólo porque es un euro más barata que la general —la visita guiada cuesta 3 euros frente a los 4 de la general— si no porque este recorrido comentado es útil para conocer anécdotas sobre el artista y su obra difíciles de conocer sin este acercamiento. Una exposición más que recomendable que nos hace plantearnos sobre si el concepto de arte como negocio que reclamaba Andy Warhol es la realidad de nuestro tiempo.

clube!
club enfermería

Ventajas exclusivas
para ti y los tuyos

VIAJES, MODA
Y DEPORTES

PROYECTOS DE EMPLEO
Y EMPRENDIMIENTO

BELLEZA
Y SEGUROS

VIVIENDAS NUEVAS
AL MEJOR PRECIO

Ser de CLUBe! es TOTALMENTE GRATUITO y EXCLUSIVO para vosotr@s enfermer@s, pero también para todos aquellos a los que queráis invitar a beneficiarse de las ofertas especiales que ofrece CLUBe!

Accede a www.clubenfermeria.com, a nuestro perfil en Facebook  o en Twitter  y mantente informad@ de las últimas novedades y ventajas exclusivas que tenemos preparadas para ti.

clube!
club enfermería

www.clubenfermeria.com



Maestros de la costura (La 1)

“Aún nos faltaba coser”

ÁNGEL M. GREGORIS. Madrid

Hemos visto concursos de talentos que buscan a los mejores cantantes, cocineros, bailarines, futbolistas, modelos, aventureros, actores, constructores, videntes, magos... Otros que premian la convivencia en una casa o en una granja, la supervivencia en una isla o que pretenden encontrar el amor entre un nutrido grupo de pretendientes. Cuando creíamos que estaba todo inventado, resulta que no, que todavía quedaban ideas y que aún existen profesiones que no han sido explotadas en un *talent show* español. TVE lo vio claro y de ahí surgió *Maestros de la costura*, adaptación de un programa británico de la BBC. Porque si en dos horas se puede cocinar un menú entero para que lo deguste el jurado de *Masterchef*, también se puede diseñar y confeccionar un vestido para que lo valoren profesionales de la talla de Lorenzo Caprile, María Escoté y Palomo Spain.

Capitaneado por Raquel Sánchez-Silva, 12 concursantes luchan semana tras sema-

na para convertirse en el mejor costurero. El programa funciona, sin duda, y la audiencia lo respalda, con permiso del todopoderoso *La voz kids* (Telecinco), pero cuesta creer que los participantes sean amateurs porque al leer su trayectoria te das cuenta de que casi todos vienen de trabajos relacionados con el mundo de la moda o son aficionados a la aguja.

“Cuesta creer la supuesta inocencia de los participantes”

Hecho para triunfar

Sin ser yo muy fan de los *talents* enlatados como este y prefiriendo aquellos que mezclan la convivencia con la proeza de los aspirantes, he de reconocer que *Maestros de la costura* tiene todo lo que hay

que tener para triunfar: un jurado mordaz, un casting que da juego, una presentadora estrella y unos invitados de lujo. Además, es de agradecer que se apueste por un programa que da visibilidad a una profesión como de modista, cada vez menos valorada.

La dura competencia en la noche del lunes ha hecho que la audiencia se resienta después del estreno, pero los dos millones de espectadores que mantienen los costureros frente a la pantalla cada lunes sigue siendo un gran dato.

Todavía es pronto para adivinar la suerte que correrá el espacio en el futuro, pero quién sabe si entre los concursantes estará el nuevo Manuel Pertegaz, diseñador del vestido de boda de la Reina Letizia, o la nueva Carolina Herrera, fundadora de uno de los grandes imperios de la moda mundial. Y si no lo consiguen, a Mahi, Pa, Shaoran, Anna, Eduardo y compañía siempre les quedará la experiencia y la posibilidad de seguir cosiendo en su casa, que nunca está de más.



CAPITÁN PESCANOVA

MARINA VIEIRA. Madrid

Primero fueron las camisetas cortas, después vinieron los pantalones campana, este invierno lo que más vemos por las frías calles de todas las ciudades de España son plumíferos mullidos y ahora ha vuelto el mítico chubasquero amarillo que nuestra madre nos obligaba a llevar. Podemos afirmar que los 90 han vuelto. No sabemos hasta donde llegará este *revival* y si acabaremos planchando nuestro pelo y luciendo una raya en medio. Lo que sí tenemos claro es que la tendencia de una primavera que amenaza ser lluviosa son los clásicos chubasqueros en amarillo y azul marino. Hemos hecho una selección de las tiendas que consideramos que han diseñado las mejores prendas para adaptarnos a esta —hay que confesarlo— *cómoda moda*.

La Redoute

La conocida marca de venta por catálogo actualmente se ha unido a la venta online con suculentas rebajas. Escogemos este chubasquero porque es el que más representa la tendencia de cuando éramos pequeños.

“Los clásicos chubasqueros de los años 90”

“Para una primavera que amenaza ser lluviosa”

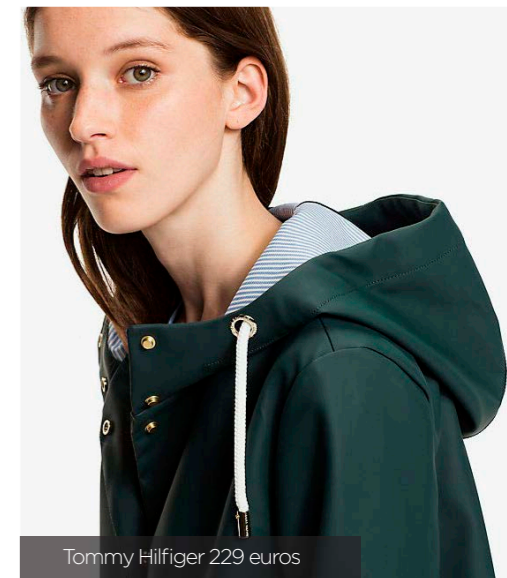
En amarillo, con una capucha gigante capaz de protegernos de precipitaciones. Nos lo imaginamos acompañado de katuskas y unos vaqueros. Está online en la página francesa y cuesta 37,49 euros.

Zara

La propuesta de la tienda estrella de Amancio Ortega nos encanta porque le da una vuelta al clásico abrigo. Semitransparente en gris y con detalles en verde flúor es la forma perfecta de adaptar esta moda a unas líneas más modernas y actuales. Como siempre, está disponible online y en tienda física y tiene un precio de 29,95 euros.

Tommy Hilfiger

La marca estadounidense, cumpliendo sus líneas clásicas, también cuenta con una propuesta de chubasquero entre su colección. En este caso es un capricho con garantía de que dure varias temporadas. Nos gusta mucho el color —en verde apagado— y el largo. Está disponible online y en tiendas seleccionadas a un precio de 229 euros.



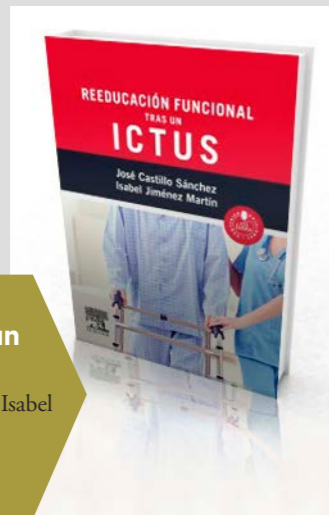
Tommy Hilfiger 229 euros



La Redoute 37,49 euros



Zara 29,95 euros



Reeducación funcional tras un ictus

Autor: José Castillo e Isabel Jiménez

A lo largo de 20 capítulos esta obra realiza un abordaje completo, que trata desde aspectos generales como cuestiones demográficas y epidemiológicas de las patologías cerebrovasculares hasta temas más específicos centrados fundamentalmente en las distintas terapias de apoyo disponibles para la rehabilitación de estos pacientes. Además, se adentra de forma complementaria en temas como la familia del paciente con ictus, la adaptación de la vivienda o los recursos sociales para dependientes tras un ictus.

Editorial: Elsevier

Enferpedia, Técnicas y procedimientos de Enfermería nace para dar respuesta a una condición habitual en la práctica de la Enfermería: el profesional de enfermería va a trabajar en servicios muy distintos a lo largo de su carrera y cada uno de ellos tiene asociados una serie de conocimientos y técnicas que pueden ser desconocidas al inicio de la actividad laboral. Se organiza por especialidades (a imagen y semejanza de los servicios hospitalarios), en las que se van detallando la finalidad de la técnica descrita, sus indicaciones y contraindicaciones, el material necesario, el procedimiento para su realización.



Enferpedia

Autores:
Sergio Galarreta y Carlos Martín

Editorial: Médica Panamericana



¿Te atreves a ser feliz?

Autor: Enrique Caballero

Seguro que te estás preguntando cuál es la diferencia entre el libro que tienes en tus manos y todas las demás obras de autoayuda en el mercado que prometen guiarte para encontrar la felicidad. La respuesta es sencilla: este, más que un libro de autoayuda, es una terapia. El autor, Enrique Caballero, desarrolló el primer método de Psicoterapia de Premisas, en el que te enseña a quererte sin condiciones en las buenas y, principalmente, en las malas. Su sistema, el primero y único en su tipo en México, ha capacitado a más de 300 profesionales y ha ayudado a miles de personas.

Editorial: Planeta



El tambor

SANTIAGO GIL, Las Palmas

Toca el tambor. Mecánicamente, sin atender al sonido, como un autómeta. Si lo mirabas fijamente, te dabas cuenta de que no era un ser humano. Era el mismo que habían visto en un parque de Viena hacía cien años, en un teatro de San Diego hacía treinta o en un concierto en las fiestas patronales de un pueblo de Cuenca hacía trece años. Nunca se fijan en su cara, si lo miraran verían que solo es una especie de figura de cera que mueve las baquetas. Siempre toca sentado. Su banda no se atreve a caminar tocando los instrumentos. Yo solo me he fijado en el tambor. No me atrevo a mirar fijamente a ningún otro miembro de esa banda.

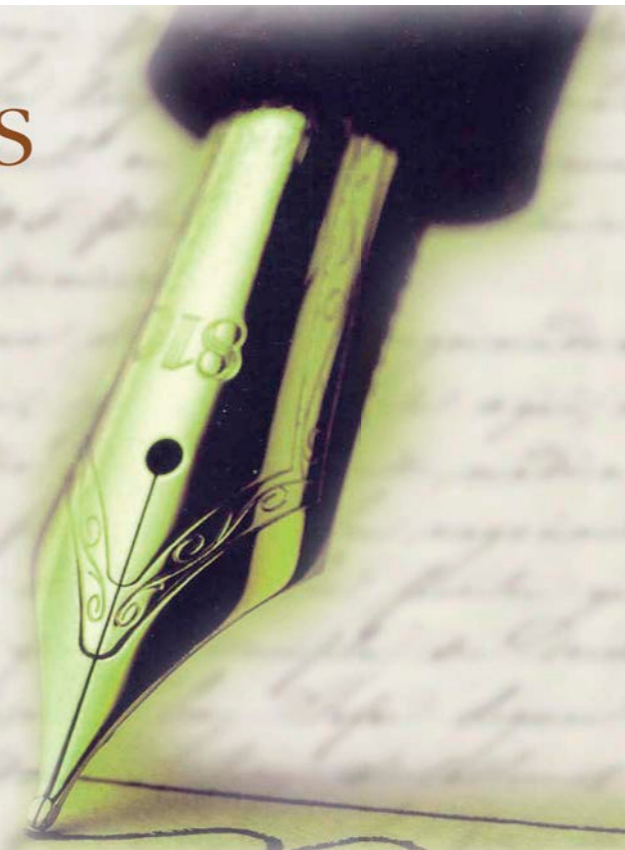
<https://mas.canarias7.es/blogs/ciclotimias/>

Microrrelatos enfermeros

¿Tienes vocación literaria?

Envía tu texto de aproximadamente 250 palabras a:

comunicacion@consejogeneralenfermeria.org





MWC 2018

Evolución sin revolución

DAVID RUIPÉREZ. Madrid



Samsung Galaxy S9 y S9 Plus

El gigante coreano no ha arriesgado mucho en el lanzamiento de su nuevo buque insignia. Llama la atención los colores y la ubicación trasera del lector de huellas, como hizo Huawei en su día, es más cómodo. Aunque cuenta con una buena cámara para hacer fotos en condiciones lumínicas complejas y un modo slow-mo muy curioso, la realidad es que no hay tanto cambio respecto al S8 anterior que va a experimentar una importante bajada de precio.



Nokia 8110 4G

En la línea de resucitar iconos tecnológicos como las antiguas videoconsolas llega ahora el mítico teléfono que mostraba Keanu Reeves en la popular saga de Matrix. No es un smartphone en sentido estricto, pero sí se podrán usar algunas aplicaciones. Amén del apunte nostálgico y de que el teléfono es muy atractivo, la gran ventaja reside en su precio, de unos 80 o 90 euros, así que es ideal como móvil de emergencia.

Una cámara de primera en el Xperia XZ2

Sony no ha conseguido tener un teléfono superventas a pesar de destacar en uno de los aspectos más valorados en un terminal hoy en día como es la cámara de foto y vídeo. Tiene 4 gigas de RAM, un buen diseño pero sobre todo una cámara Motion Eye de 19 megapíxeles en la parte trasera, capaz de grabar vídeos con resolución 4K HDR, así como grabar vídeos a cámara super lenta de 960 frames por segundo. El precio es de 800 euros el de tamaño estándar.



info enfermería

Organización Colegial de Enfermería



TU APP ENFERMERA



FOTOENFERMERÍA 2018 Clasificados febrero

Las fotografías de José Tomás Rojas de Granada, Nayra del Río de Las Palmas y Francisco Javier Fernández de Huelva son las clasificadas del mes de febrero y competirán por los premios de la gran final de FotoEnfermería 2018. Este premio continúa hasta final de año y se puede participar enviando fotos a concursofotos@consejogeneralenfermeria.org. Consulta las bases [aquí](#)



Contacto Final. Nayra del Río. Las Palmas de Gran Canaria



AF-S NIKKOR 18-55mm 1:3.5-5.6G

Frenesí. Francisco Javier Fernandez, Huelva



Con guante blanco. José Tomás Rojas. Granada

Punto final



Operadores de RX con fines diagnósticos

Dirigido a:

Diplomados en Enfermería

Duración:

29 horas teórico-prácticas

Modalidad:

Presencial

Lugar de realización:

Madrid

**CONSULTA
CONVOCATORIAS**



ESCUELA INTERNACIONAL DE
CIENCIAS DE LA SALUD

Fuente del Rey, 2 (Esquina Ctra. de Castilla) 28023 Madrid
Fax: 91 334 55 05. E-mail: eics@escuelacienciassalud.com
<http://www.escuelacienciassalud.com>

902 50 00 00